



MINISTERO DELL'ISTRUZIONE DELL'UNIVERSITÀ E DELLA RICERCA  
UFFICIO SCOLASTICO REGIONALE PER IL LAZIO  
CENTRO SERVIZI AMMINISTRATIVI – UFFICIO VI AMBITO TERRITORIALE ROMA

LICEO CLASSICO E LINGUISTICO STATALE  
“ARISTOFANE”

Via Monte Resegone, 3 – 00139 ROMA  
☎ 06.121125005 - ✉ rmpc200004@istruzione.it  
Cod. Scuola RMPC200004 – C.F. 80228210581  
Distretto XII – 3° Municipio – Ambito Territoriale IX  
rmpc200004@pec. istruzione.it – U.R.L. www.liceoaristofane.gov.it

## PROTOCOLLO PER L'ORGANIZZAZIONE E LO SVOLGIMENTO IN SICUREZZA DEGLI ESAMI CONCLUSIVI DI STATO A.S. 2020-2021

**Considerato:** il *Protocollo d'intesa. Linee operative per garantire il regolare svolgimento degli esami conclusivi di stato 2020/2021* (m\_pi.AOOGABMI\_ATT1 del Ministro.R.0000014.21-05-2021);

**considerato:** il *Documento tecnico sulla rimodulazione delle misure contenitive nel settore scolastico per lo svolgimento dell'Esame di Stato nella scuola secondaria di secondo grado del 15 maggio 2020*, allegato al *Protocollo d'intesa. Linee operative per garantire il regolare svolgimento degli esami conclusivi di stato 2019/2020* (m\_pi.AOOGABMIRegistro Decreti .r.0000016.19-05-2020);

**considerati:** l'*Integrazione al Documento di Valutazione dei Rischi correlata all'emergenza legata alla diffusione del virus SARS-CoV-2 causa della malattia COVID-19* (art. 271 del D.Lgs. 9 aprile 2008, n. 81 e ss. mm. ii. e correzioni) ed il successivo *Aggiornamento. Piano operativo A.S. 2020-2021*, attualmente adottati dal Liceo “Aristofane”

**sentiti:** il Medico Competente ed il Responsabile del Servizio di Prevenzione e Protezione;

**consultato:** il Rappresentante dei Lavoratori per la Sicurezza;

**valutati:** tutti gli elementi relativi all'Istituzione scolastica (edificio, personale, studenti, ecc.);

**valutate:** le procedure attuate nell'anno scolastico 2019-2020 per lo svolgimento dell'Esame di Stato;

vengono **disposte**, le seguenti particolari **indicazioni operative** per l'organizzazione e lo svolgimento in sicurezza degli Esami conclusivi di Stato in riferimento all'attuale stato di emergenza legato alla diffusione del virus SARS-CoV-2.

A tali indicazioni **tutti** debbono attenersi, compresi i membri di commissione e i loro presidenti, oltre al personale scolastico presente ed i candidati con i relativi accompagnatori.

Le planimetrie allegate con:

✚ i punti di entrata ed uscita;

✚ i percorsi di entrata ed uscita da utilizzare;

- ✚ i locali destinati ai colloqui di esame;
- ✚ i locali identificati per l'eventuale isolamento della persona sintomatica;
- ✚ i servizi igienici da utilizzare;

fanno parte integrante del presente documento.

Per tutto quanto non specificatamente indicato si applica quanto contenuto nell'*Integrazione al Documento di Valutazione dei Rischi correlata all'emergenza legata alla diffusione del virus SARS-CoV-2 causa della malattia COVID-19 (art. 271 del D.Lgs. 9 aprile 2008, n. 81 e ss. mm. ii. e correzioni)* ed il successivo *Aggiornamento. Piano operativo A.S. 2020-2021*, attualmente adottati dal Liceo "Aristofane"

#### **INDICAZIONI PRELIMINARI**

Tutti i lavoratori, tutti i membri delle commissioni, commissari e presidente i cui coniugi o familiari conviventi siano esposti a rischio COVID-19 (a titolo di esempio, medici, paramedici, ecc.) sono tenuti a richiedere e ad indossare sempre mascherine del tipo FFP2 che offrono maggiori garanzie per se e per gli altri.

I membri delle commissioni che rientrano tra i cosiddetti "lavoratori fragili" possono chiedere di partecipare a distanza alle sedute di esame richiedendo la sorveglianza sanitaria eccezionale.

L'accesso ai distributori di merende e acqua è consentito nel rispetto delle norme previste per i luoghi comuni: l'accesso a tali spazi comuni è contingentato, nella misura di non più di 1 persona alla volta. Il consumo di cibi e/o bevande da distributori automatici può avvenire esclusivamente al di fuori dell'edificio scolastico dopo che i lavoratori si siano igienizzati o all'interno dei locali scolastici adeguatamente areggiati, rispettando la distanza di almeno 3 metri.

Dovrà essere garantito un ricambio d'aria regolare e sufficiente nel locale di espletamento della prova tenendo sempre aperte le porte e le finestre. **Non dovranno essere utilizzati condizionatori e/o ventilatori di alcun tipo salvo l'assoluto rispetto delle specifiche riportate nel Rapporto ISS COVID-19 n. 5, *Indicazioni ad interim per la prevenzione e gestione degli ambienti indoor in relazione alla trasmissione dell'infezione da virus SARS-CoV-2*, versione 21 aprile 2020 e nel Rapporto ISS COVID-19 n. 33, *Indicazioni sugli impianti di ventilazione/climatizzazione in strutture comunitarie non sanitarie e in ambienti domestici in relazione alla diffusione del virus SARS-CoV-2*, versione del 25 maggio 2020.**

Nei casi in cui le condizioni epidemiologiche e le disposizioni delle autorità competenti lo richiedano o qualora il Dirigente Scolastico, o il Presidente della Commissione, ravvisi l'impossibilità di applicare le misure di sicurezza al fine di limitare le possibilità di contagio, le riunioni plenarie sono ammesse in modalità di svolgimento a distanza. Per misure di sicurezza sono da intendersi:

- ✚ distanziamento interpersonale di almeno un metro e, ove possibile, di due metri;
- ✚ uso costante della mascherina chirurgica o di livello superiore;
- ✚ adeguata pulizia e costante areazione dei locali;

oltre quanto previsto ed adottato dall'Istituzione Scolastica nell'*Integrazione al Documento di Valutazione dei Rischi correlata all'emergenza legata alla diffusione del virus SARS-CoV-2 causa della malattia COVID-19 (art. 271 del D.Lgs. 9 aprile 2008, n. 81 e ss. mm. ii. e correzioni)*, e nel successivo *Aggiornamento. Piano operativo A.S. 2020-2021*.

Nel caso si verifichi tale impossibilità il Dirigente Scolastico o il Presidente ne darà comunicazione all'U.S.R.

## OPERAZIONI ORGANIZZATIVE A CURA DEL PERSONALE ATA

In via preliminare, nei giorni precedenti all'insediamento delle commissioni sarà assicurata una pulizia approfondita, ad opera dei collaboratori scolastici, di tutti i locali destinati all'effettuazione dell'Esame di Stato, ivi compresi androne, corridoi, bagni, uffici di segreteria e ogni altro ambiente che si prevede di utilizzare. Per tali locali, come previsto dal *Documento tecnico sulla rimodulazione delle misure contenitive nel settore scolastico per lo svolgimento dell'Esame di Stato nella scuola secondaria di secondo grado* del 15 maggio 2020, allegato al *Protocollo d'intesa. Linee operative per garantire il regolare svolgimento degli esami conclusivi di stato 2019/2020* (m\_pi.AOOGABMIRegistro Decreti .r.0000016.19-05-2020), se non sono stati frequentati da un caso sospetto o confermato di COVID-19, la pulizia approfondita con detergente neutro di superfici è da ritenersi sufficiente e non sono richieste ulteriori procedure di disinfezione.

Le operazioni di pulizia dovranno essere effettuate quotidianamente.

Oltre alle quotidiane operazioni di pulizia, i collaboratori scolastici dovranno altresì assicurare, al termine di ogni sessione di esame (mattutina/pomeridiana), interventi specifici di igienizzazione delle superfici e degli arredi/materiali scolastici utilizzati nell'espletamento della prova. La pulizia sarà approfondita ed effettuata con detergente igienizzante specifico per superfici con alcool **almeno al 70%** ad ogni contatto sospetto e, in ogni caso, almeno 1 volta al giorno (viene apposto su ogni porta il registro di controllo sul quale verranno indicati: il giorno, l'ora, il tipo di intervento, l'operatore e la firma). Verranno frequentemente pulite le superfici più toccate: maniglie e barre delle porte, delle finestre, sedie e braccioli, tavoli, interruttori della luce, corrimano, rubinetti dell'acqua, pulsantiere, tastiere, *mouse*, ecc.

Analogamente dovrà essere eseguita con cura la pulizia dei bagni, lavandini e servizi igienici, ogni volta che saranno utilizzati. Verranno utilizzati disinfettanti efficaci contro virus, come le soluzioni a base di ipoclorito di sodio allo 0,1% di cloro attivo o altri prodotti virucidi autorizzati seguendo le istruzioni per l'uso fornite dal produttore. I pavimenti verranno puliti almeno 2 volte al giorno con detergente igienizzante a base di cloro stabilizzato.

Il personale impegnato nella pulizia ambientale dovrà indossare i dispositivi medici e i DPI durante le attività di pulizia (guanti, mascherina e visiera o occhiali). Il materiale di pulizia deve essere adeguatamente pulito alla fine di ogni sezione di pulizia. L'igiene delle mani deve essere eseguita ogni volta che vengono rimossi i DPI come ad es. i guanti e la mascherina. Il materiale di scarto prodotto durante la pulizia deve essere collocato nei rifiuti indifferenziati all'interno di due sacchetti. Dopo ogni singola operazione i collaboratori scolastici cambieranno i guanti dopo aver igienizzato le mani.

I collaboratori scolastici avranno inoltre il compito:

- ✚ di verificare che i *dispenser* di materiali disinfettanti per detersione mani dislocati nell'edificio e resi disponibili ad ogni commissione siano sempre riforniti della soluzione idroalcolica;
- ✚ di pulire bagni, corridoi, tavoli, scrivanie, sedie, etc. prima dell'inizio della sessione d'esame e dopo (quindi ogni giorno almeno 2 volte al giorno);
- ✚ di vigilare che nei bagni entri una sola persona per volta;
- ✚ di pulire i bagni dopo ogni uso;
- ✚ di preparare le sedie necessarie ai candidati del giorno (due per ogni candidato: una per lui e una per e una per l'eventuale accompagnatore; in ciascuna aula sede di esame dovranno quindi essere

presenti un numero di sedie pari al doppio del numero di candidati di ciascun giorno). I collaboratori scolastici provvederanno a disporre le sedie in modo tale che i candidati e gli accompagnatori possano prelevarle autonomamente, senza confonderle con quelle usate da chi li ha preceduti. Al termine della prova il candidato e il suo accompagnatore dovranno collocare le sedie da loro usate nel posto indicato. Le sedie verranno igienizzate a fine seduta, ogni giorno.

I collaboratori scolastici dovranno disporre banchi/tavoli e posti a sedere destinati alla commissione con un distanziamento - **anche in considerazione dello spazio di movimento - non inferiore a 2 metri; anche per il candidato dovrà essere assicurato un distanziamento non inferiore a 2 metri (compreso lo spazio di movimento) dal componente della commissione più vicino.** Le stesse misure minime di distanziamento dovranno essere assicurate anche per l'eventuale accompagnatore.

In caso di persona che presenti durante la permanenza all'interno della scuola sintomi febbrili il personale individuato con specifico incarico dovrà provvedere alla misurazione della temperatura corporea con termometro *scanner*. Tale operazione per la quale il personale incaricato riceverà specifiche istruzioni, dovrà essere compiuta indossando sempre mascherina FFP2 e visiera. Al termine dell'operazione, dopo aver riposto il dispositivo misuratore, sarà necessario igienizzare accuratamente le mani.

I collaboratori scolastici hanno il compito di far accedere alle zone assegnate alla commissione solamente i membri della commissione, i candidati assegnati a quella commissione e gli eventuali accompagnatori degli studenti (**uno per studente**). **Non dovrà essere fatto entrare nessuno che non indossi mascherina o chi indossi una mascherina con valvola senza indossarvi sopra una mascherina chirurgica.**

I collaboratori, per i quali sono individuate, su indicazione del Dirigente Scolastico, apposite postazioni in corrispondenza dei locali sede degli esami, hanno il compito di far rispettare i percorsi di entrata e di uscita individuati per ogni commissione, in modo da prevenire il rischio di interferenza tra i flussi in ingresso e in uscita, mantenendo ingressi e uscite aperti avendo quindi cura di evitare assembramenti e di far accedere negli edifici scolastici esclusivamente studenti e accompagnatori impegnati nel colloquio secondo orari scaglionati.

## COMMISSARI E PRESIDENTI

All'ingresso della scuola non è necessaria la rilevazione della temperatura corporea.

Ogni giorno prima di entrare nei locali del Liceo "Aristofane" tutti i membri delle Commissioni, Commissari e Presidenti, dovranno consegnare la **Dichiarazione autografa per la prevenzione dell'infezione COVID-19** (ALLEGATO 2) dopo aver letto attentamente il **Questionario informativo per la prevenzione dell'infezione COVID-19** (ALLEGATO 1) sull'assenza di sintomi riconducibili al **COVID-19**.

Nel caso in cui una qualsiasi sintomatologia si manifesti successivamente al conferimento dell'incarico, il **Commissario non dovrà presentarsi per l'effettuazione dell'esame**, comunicando tempestivamente la condizione al Presidente della commissione al fine di avviare le procedure di sostituzione nelle forme previste dall'ordinanza ministeriale ovvero dalle norme generali vigenti. Nel caso la sintomatologia interessi il **Presidente quest'ultimo non dovrà presentarsi per l'effettuazione dell'esame**, comunicando tempestivamente la condizione all'USR Lazio e alla scuola.

Sono previsti percorsi dedicati di ingresso e di uscita dalla scuola identificati da opportuna segnaletica in modo da prevenire il rischio di interferenza tra i due flussi, mantenendo ingressi e uscite aperti per ridur-

re il contatto con maniglie e barre delle porte. Tutti i componenti la Commissione accederanno agli spazi predisposti utilizzando esclusivamente le porte indicate, così anche per l'uscita.

Ogni commissione utilizzerà i bagni dedicati. I bagni possono essere usati da una sola persona per volta.

I locali assegnati alle Commissioni dal Dirigente Scolastico per lo svolgimento dell'Esame di Stato presentano idonee caratteristiche per garantire il distanziamento sociale, al fine di rispettare le misure anti-contagio indicate dal documento tecnico- sanitario. Detti locali sono dotati di finestre sufficientemente ampie per favorire il ricambio d'aria ed inoltre assicurano un distanziamento non inferiore a 2 metri, compreso lo spazio di movimento, tra le postazioni dei commissari e tra queste e quella del candidato. Le stesse misure minime di distanziamento saranno assicurate anche per l'eventuale accompagnatore ivi compreso l'eventuale dirigente tecnico in vigilanza.

Nei locali non dovranno essere utilizzati condizionatori (salvo sopra quanto riportato nelle *Indicazioni preliminari*), nè sarà possibile utilizzare ventilatori.

Tutti i componenti la Commissione accederanno esclusivamente agli spazi predisposti.

Qualora i Commissari o il Presidente dovessero recarsi presso gli uffici didattici e/o amministrativi, dovranno seguire i percorsi indicati.

Ogni componente la Commissione utilizzerà esclusivamente la stessa postazione per tutta la durata degli esami. Dovrà rispettare la distanza di due metri da qualsiasi persona presente nell'edificio e nello spazio in cui avvengono i colloqui. Per nessun motivo tale distanza sarà ridotta.

Dovrà utilizzare mascherine chirurgiche per tutta la durata degli esami. La mascherina verrà fornita quotidianamente dalla scuola e non andrà mai tolta durante la sessione.

Dovrà igienizzare le mani entrando nell'edificio e poi almeno una volta ogni ora. Qualora i Commissari e il Presidente dovessero maneggiare documenti cartacei dopo la consultazione dei documenti dovranno subito provvedere alla igienizzazione delle mani.

I *devices* assegnati alla Commissione dovranno essere utilizzati sempre dallo stesso componente della Commissione.

Al fine di consentire al candidato la presenza nei locali scolastici per il tempo minimo necessario per l'espletamento dell'esame, la convocazione dei candidati seguirà un calendario ed una scansione oraria predefinita. Sarà cura della Commissione predisporre il calendario di convocazione e comunicarlo, nei modi previsti dalla vigente normativa, agli interessati.

## CANDIDATI

Il candidato, accompagnato al massimo da una sola persona, dovrà presentarsi a scuola 15 minuti prima dell'orario di convocazione previsto e dovrà lasciare l'edificio scolastico subito dopo l'espletamento della prova. Si consiglia l'uso del mezzo proprio per raggiungere la sede d'esame. I candidati, e i loro eventuali accompagnatori, non dovranno creare assembramenti all'esterno dell'edificio. Accederà alla scuola **non più di 15 minuti prima dell'inizio del colloquio**, seguendo scrupolosamente i percorsi prestabiliti per la commissione.

All'ingresso della scuola non è necessaria la rilevazione della temperatura corporea.

All'accesso i candidati e i loro accompagnatori prima di entrare nei locali del Liceo "Aristofane" dovranno consegnare la **Dichiarazione autografa per la prevenzione dell'infezione COVID-19** (ALLEGATO 2) dopo aver letto attentamente il **Questionario informativo per la prevenzione dell'infezione COVID-19** (ALLEGATO 1) sull'assenza di sintomi riconducibili al **COVID-19**.

Nel caso in cui per il candidato si verifichi una delle condizioni previste nella Dichiarazione, **lo stesso non dovrà presentarsi per l'effettuazione dell'esame**, producendo tempestivamente la relativa certificazione medica al fine di consentire alla commissione la programmazione di una sessione di recupero nelle forme previste dall'ordinanza ministeriale, ovvero dalle norme generali vigenti.

Qualora necessario, il candidato, potrà richiedere preventivamente alla Scuola il rilascio di un documento che attesti la convocazione e che gli dia, in caso di assembramento, precedenza di accesso ai mezzi pubblici per il giorno d'esame.

Il candidato e l'accompagnatore, dovranno portare con sé l'acqua, se riterranno di averne necessità; i distributori della scuola sono di regola disattivati.

Dovranno indossare obbligatoriamente la mascherina e non dovranno toglierla mai fino a che saranno nell'edificio scolastico. **La mascherina dovrà essere di tipo chirurgico** (o di tipo maggiormente performante purché a norma e senza valvola); **non potranno essere utilizzate mascherine di comunità**. Al candidato la mascherina sarà fornita dalla Scuola. È sconsigliato, da parte degli studenti, l'utilizzo delle mascherine FFP2 secondo quanto indicato nel *Protocollo d'intesa. Linee operative per garantire il regolare svolgimento degli esami conclusivi di stato 2020/2021* (m\_pi.AOOGABMI\_ATTI del Ministro.R.0000014.21-05-2021).

Al momento dell'accesso dovranno igienizzare le mani dai *dispenser* appositi.

Durante i lavori della sessione d'esame, sarà cura dei Presidenti delle Commissioni coordinare tra loro le modalità di ingresso e di uscita dei candidati e dei commissari e l'uso dei locali assegnati, per garantire il rispetto delle misure di distanziamento; vengono garantite apposite postazioni fisse dei collaboratori scolastici in corrispondenza di ogni locale sede di esame per disciplinare le operazioni di entrata e di uscita.

Entrando nell'aula predisposta per il colloquio, i candidati dovranno **prendere autonomamente** una delle sedie preparate dai collaboratori scolastici, già igienizzate, e dovranno usare solamente quella per sedersi.

Il candidato dovrà essere sempre ad almeno a due metri di distanza da chiunque sia in loro prossimità.

Nel caso il candidato voglia utilizzare un *power-point* (o altro materiale multimediale) durante il colloquio, dovrà memorizzarlo su chiavetta USB e consegnarlo al commissario individuato per l'utilizzo del PC.

**Solo nel corso del colloquio il candidato** potrà abbassare la mascherina assicurando però, per tutto il periodo dell'esame orale, la distanza di sicurezza di **almeno 2 metri** dalla Commissione d'esame.

Nel caso in cui un candidato con patologie all'apparato uditivo necessiti della lettura del labiale, i membri della Commissione durante il colloquio utilizzeranno la mascherina fornita dalla Scuola abitualmente adottata durante le lezioni in presenza svolte nel presente anno scolastico. In via assolutamente eccezionale, è concesso l'abbassamento della mascherina, **a turno, cioè non più di un docente alla volta**, da parte del commissario che svolge il colloquio d'esame. In tale situazione dovranno essere rigidamente rispettate le

condizioni di aerazione del locale e il distanziamento interpersonale di 2 metri. Tale distanza andrà, se possibile, aumentata tra Commissari e nei confronti del candidato, compatibilmente alle esigenze di lettura del labiale. Nel caso di abbassamento della mascherina gli altri commissari utilizzeranno una mascherina del tipo FFP2 senza valvola, fornita dalla scuola; è inoltre consigliato l'utilizzo di schermo in *plexiglass* tra candidato e commissario, senza pregiudicare la comprensione del labiale.

Tutti coloro che accedono al locale destinato allo svolgimento della prova d'esame dovranno procedere all'igienizzazione delle mani utilizzando il *dispenser* con il prodotto igienizzante posto in loco. Pertanto **non è necessario l'uso di guanti** e non sono previsti ulteriori dispositivi di protezione.

Se il candidato tocca del materiale **non deve toccarsi il viso** prima di igienizzare nuovamente le mani.

Il candidato e l'accompagnatore provvederanno ad igienizzare le mani anche una volta terminato il colloquio prima di uscire dall'aula.

Nel caso in cui il candidato e/o il suo accompagnatore abbiano bisogno di utilizzare il bagno, dovranno usare esclusivamente quello assegnato; in questo caso, prima di entrare in aula, dovranno igienizzare di nuovo le mani. Nei bagni può entrare una sola persona per volta.

Al termine del colloquio dovranno lasciare immediatamente l'edificio e non sostare all'esterno. Allo stesso modo gli eventuali accompagnatori.

#### **INDICAZIONI PER I CANDIDATI CON DISABILITÀ**

Qualora la commissione consenta la presenza di eventuali assistenti che dovranno rispettare tutte le indicazioni e le prescrizioni fornite per i membri della Commissione.

Per gli studenti con disabilità certificata il Consiglio di Classe, tenuto conto delle specificità dell'alunno e del PEI, ha la facoltà di esonerare lo studente dall'effettuazione della prova di esame in presenza, stabilendo la modalità in video conferenza come alternativa, attenendosi a quanto previsto nel *Protocollo d'intesa. Linee operative per garantire il regolare svolgimento degli esami conclusivi di stato 2020/2021* (m\_pi.AOOGABMI\_ATT1 del Ministro.R.0000014.21-05-2021).

#### **AMBIENTE DEDICATO ALL'ACCOGLIENZA E ALL'ISOLAMENTO**

Il locale Palestra è individuato come ambiente dedicato all'accoglienza e isolamento di eventuali soggetti (candidati, componenti della commissione, altro personale scolastico) che dovessero manifestare una sintomatologia respiratoria e febbre. In tale evenienza il soggetto verrà immediatamente condotto nel predetto locale in attesa dell'arrivo dell'assistenza necessaria attivata secondo le indicazioni dell'autorità sanitaria locale. Verrà altresì dotato immediatamente di mascherina chirurgica qualora dotato di mascherina di comunità.

#### **INFORMAZIONE E COMUNICAZIONE**

Il presente documento verrà comunicato dal Dirigente Scolastico per opportuna informazione alle famiglie, agli studenti, ai componenti la commissione, sia *on line* (sito *web* dell'Istituzione scolastica) sia tramite affissione all'ingresso della Scuola e nei principali ambienti di svolgimento dell'Esame di Stato.

È importante sottolineare che oltre alle misure di prevenzione collettive e individuali messe in atto nel contesto scolastico c'è **bisogno anche di una collaborazione attiva di studenti e famiglie, di commissari e presidenti, del personale tutto**, che dovranno continuare a mettere in pratica i comportamenti generali

previsti per il contrasto alla diffusione dell'epidemia, nel contesto di una responsabilità condivisa e collettiva, nella consapevolezza che la possibilità di contagio da SARS CoV-2 rappresenta un rischio ubiquitario per la popolazione. **Le misure previste a Scuola, infatti, qualora non accompagnate dai comportamenti generali previsti per il contrasto alla diffusione dell'epidemia messi in atto da ciascun candidato, commissario, presidente, membro del personale, risulterebbero insufficienti alla protezione/prevenzione.**

#### **IDENTIFICAZIONE PLANIMETRICA DEGLI AMBIENTI E DEI PERCORSI DA UTILIZZARE DURANTE LO SVOLGIMENTO DEGLI ESAMI**

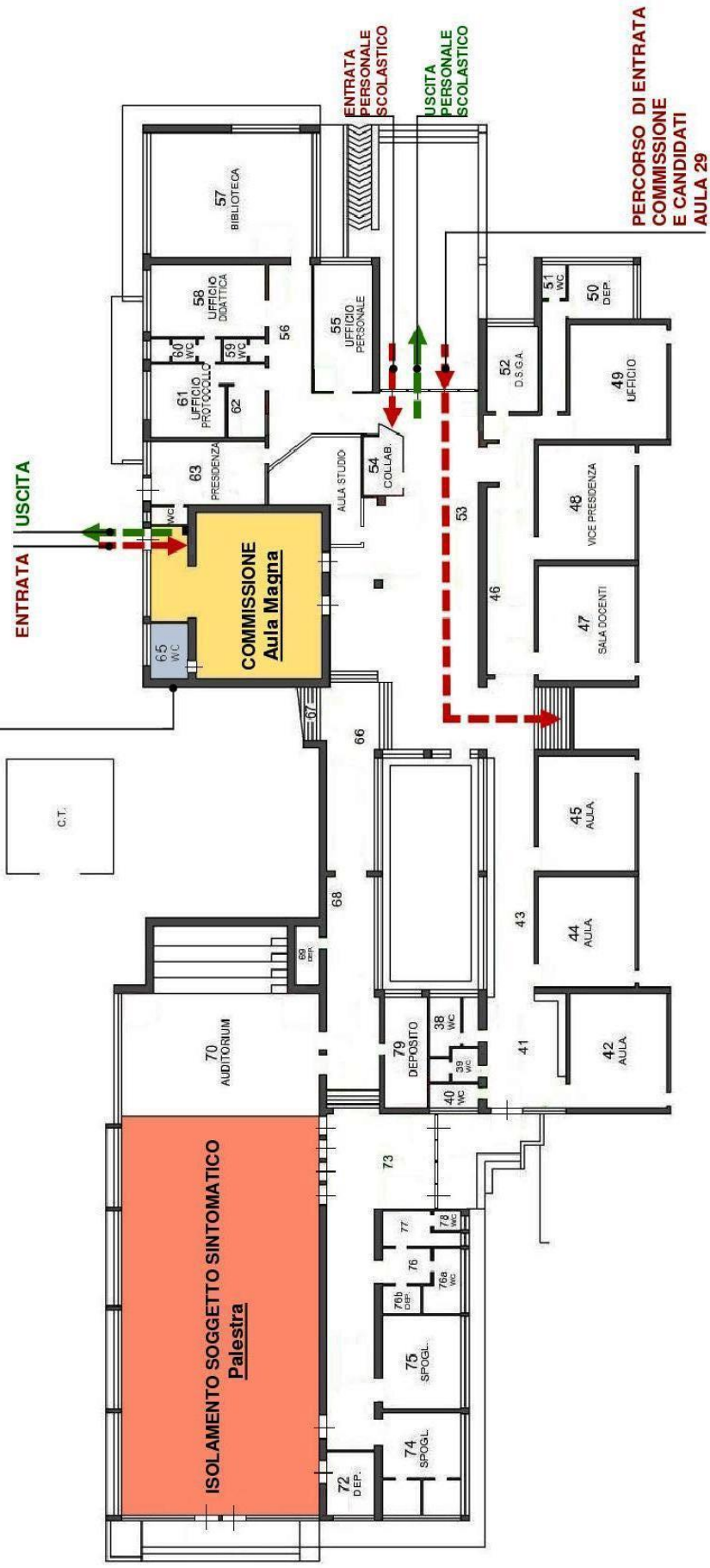
Si riporta di seguito una sintesi planimetrica dove si identificano:

- ✚ i punti di entrata ed uscita;
- ✚ i percorsi di entrata ed uscita da utilizzare;
- ✚ i locali destinati ai colloqui di esame;
- ✚ i locali identificati per l'eventuale isolamento della persona sintomatica;
- ✚ servizi igienici da utilizzare con indicazioni dei soggetti ai quali sono dedicati.

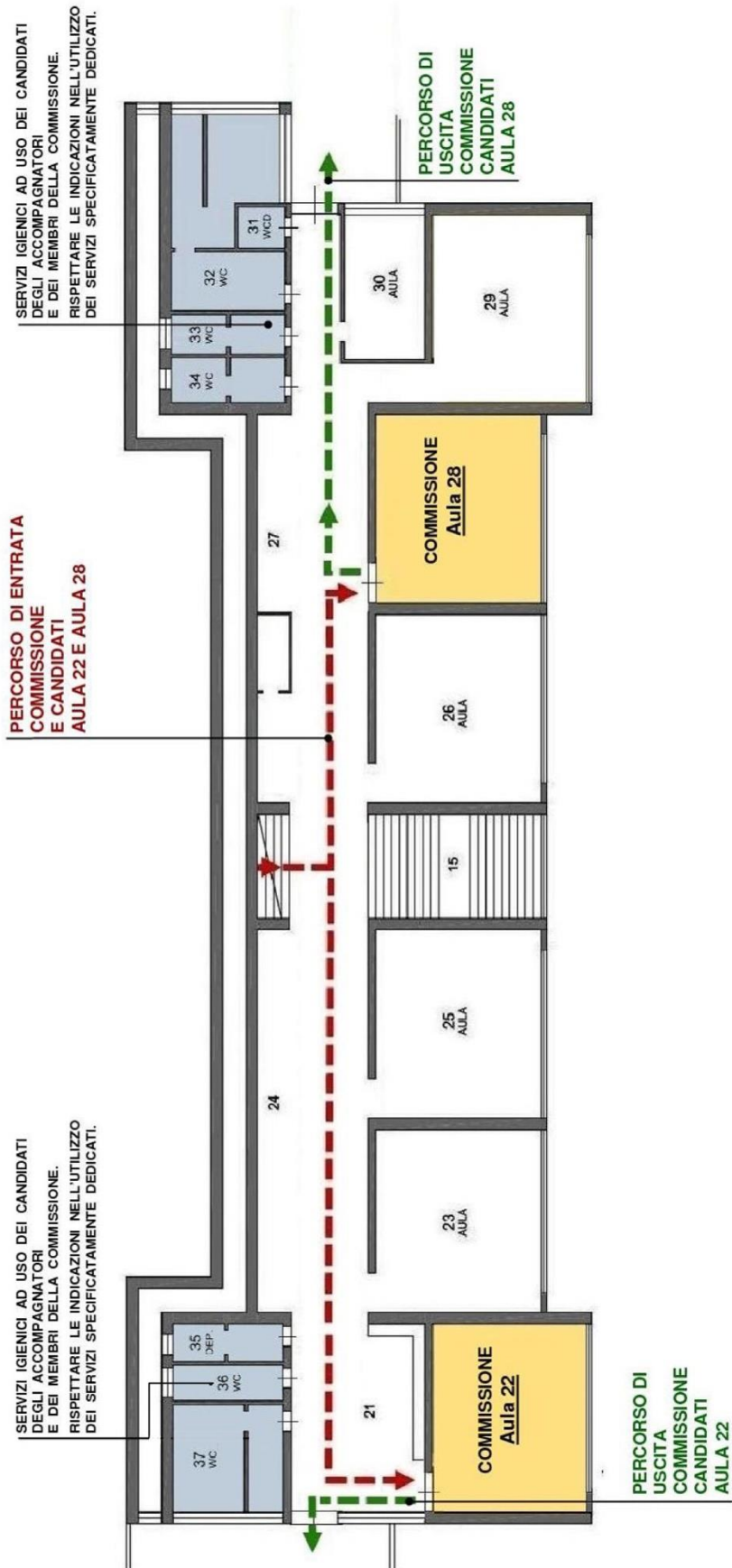


# PIANO TERRA

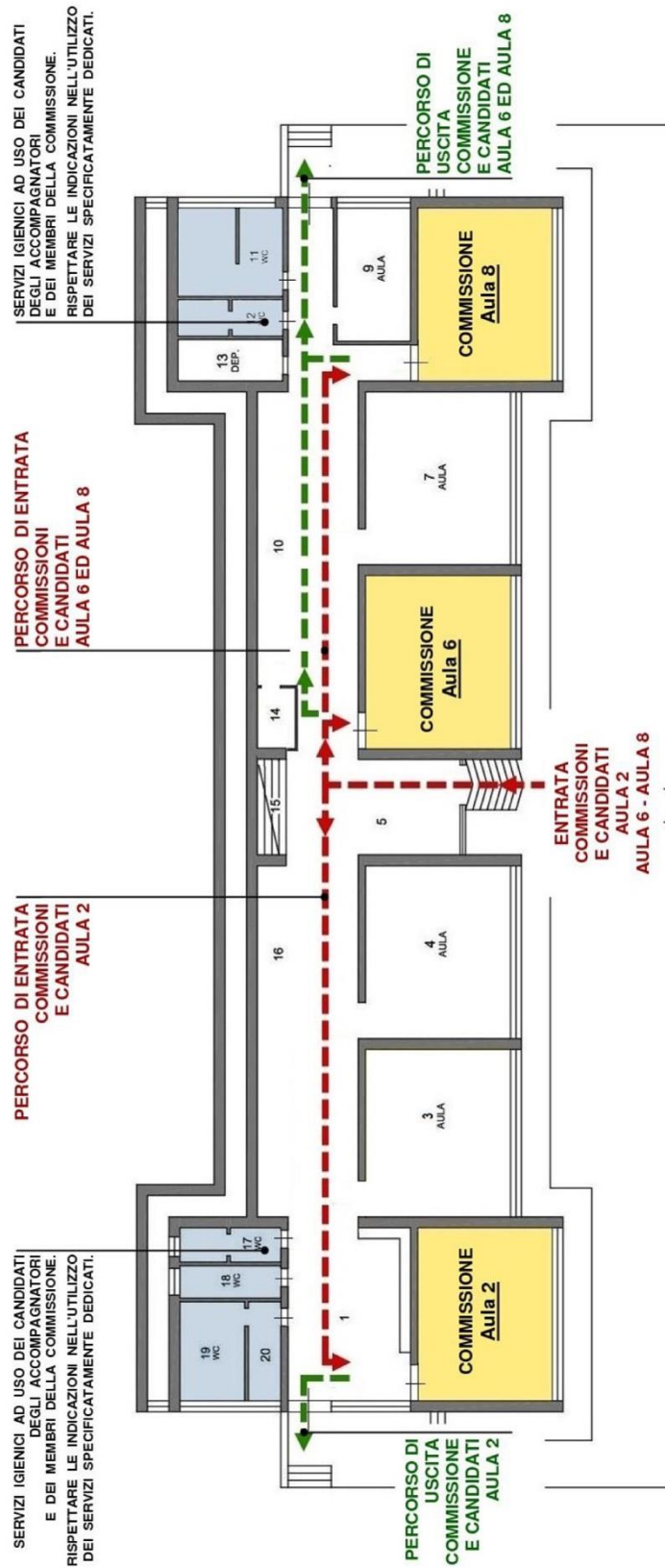
SERVIZIO IGIENICO AD USO DEI CANDIDATI  
DEGLI ACCOMPAGNATORI  
E DEI MEMBRI DELLA COMMISSIONE



## PIANO SEMINTERRATO PRIMO



## PIANO SEMINTERRATO SECONDO



## ALLEGATO 1

### PROCEDURA OPERATIVA RISCHIO COVID-19 GESTIONE INGRESSI

## QUESTIONARIO INFORMATIVO PER LA PREVENZIONE DELL'INFEZIONE COVID-19

Gentile Utente,

per garantire la tua *privacy* sottoponiamo alla tua attenzione il questionario sottostante (non è necessario compilarlo proprio per evitare la raccolta di dati sensibili).

**SE RISPONDI ANCHE UN SOLO “SI” SEI OBBLIGATO A NON ENTRARE NEI LOCALI DEL LICEO “ARISTOFANE”.**

Se invece le tue risposte sono tutte “NO” puoi entrare nei locali della scuola dopo aver sottoscritto l'allegata dichiarazione (ALLEGATO 2).

Leggi con attenzione le domande:

**E' IMPORTANTE EVIDENZIARE SE HAI NOTATO, RILEVATO O HAI AVUTO NEGLI ULTIMI 14 GIORNI:**

1. FEBBRE (TEMPERATURA CORPOREA MAGGIORE DI 37,5° C) ?	SI	NO
2. PROBLEMI RESPIRATORI, COME TOSSE O DIFFICOLTÀ RESPIRATORIA?	SI	NO
3. CONTATTO CON UN PAZIENTE CON INFEZIONE CONFERMATA SARS-CoV-2?	SI	NO
4. CONTATTO CON PERSONE CHE PROVENGONO DALLE AREE IN ITALIA CON ALTA INCIDENZA DI CONTAGIO, CON FEBBRE O PROBLEMI RESPIRATORI DOCUMENTATI DI RECENTE?	SI	NO
5. CONTATTO STRETTO CON ALMENO DUE PERSONE CON ESPERIENZA DOCUMENTATA DI FEBBRE O PROBLEMI RESPIRATORI?	SI	NO
6. CONTATTI STRETTI CON MOLTE PERSONE CHE NON CONOSCI BENE?	SI	NO
7. SINTOMI DI MALESSERE GENERALIZZATO?	SI	NO
8. PERDITA DI GUSTO O DIFFICOLTÀ A SENTIRE GLI ODORI NEGLI ULTIMI 14 GIORNI?	SI	NO

**\*CONTATTO STRETTO = PERMANENZA PER ALMENO 15 MIN A MENO DI 1 METRO IN LUOGO CHIUSO**

**IN CASO DI RISPOSTA POSITIVA ANCHE AD UNA SOLA DOMANDA NON RECARTI A VISITA MA RIVOLGITI AL TUO MEDICO CURANTE O ALL'A.S.L.**

LA DICHIARAZIONE DEVE ESSERE COMPILATA OGNI GIORNO DA TUTTI I LAVORATORI, ATA, DOCENTI E DAGLI ESTERNI AUTORIZZATI ALL'ACCESSO (Presidenti di Commissione di Esame di Stato, Operai di Ditte, di *Città metropolitana di Roma Capitale*, Fornitori, ecc.)

LA DICHIARAZIONE DEVE ESSERE COMPILATA PRIMA DI ENTRARE NEI LOCALI DEL LICEO ANCHE DAGLI **STUDENTI IMPEGNATI NELL'ESAME DI STATO** E DAL LORO EVENTUALE ACCOMPAGNATORE.

**ALLEGATO 2**

**PROCEDURA OPERATIVA RISCHIO COVID-19  
GESTIONE INGRESSI**

**DICHIARAZIONE AUTOGRAFA PER LA PREVENZIONE DELL'INFEZIONE COVID-19**

Il sottoscritto/a (nome e cognome) \_\_\_\_\_

nato/a \_\_\_\_\_ il \_\_\_\_\_

Documento di riconoscimento \_\_\_\_\_

Ruolo \_\_\_\_\_

**DICHIARA**

di aver letto e compreso il “Questionario informativo per la prevenzione dell’infezione CoVid-19” fornitomi del Liceo “Aristofane” (ALLEGATO 1) e che a nessuna domanda ivi riportata ho risposto in maniera affermativa.

Dichiara inoltre di essere consapevole della **necessità di non dovermi recare** nei locali del Liceo “Aristofane” in caso di sospetto contatto stretto con persona COVID-19 positiva o in caso di comportamenti a rischio di contagio COVID-19 o comunque in presenza di sintomatologia evocativa di COVID-19.

Luogo e data \_\_\_\_\_

Firma leggibile \_\_\_\_\_

**COMPILARE LA DICHIARAZIONE PRIMA DI ENTRARE NEI LOCALI DEL LICEO “ARISTOFANE” E DEPOSITARLA NELL’APPOSITO RACCOGLITORE INDICATO DALLA CARTELLONISTICA O DAL COLLABORATORE SCOLASTICO PIÙ VICINO.**

## **SOTTOSCRIZIONE DEL DOCUMENTO**

Il presente documento, comprensivo degli allegati, è stato elaborato dal Dirigente Scolastico in qualità di Datore di Lavoro in collaborazione con il Medico Competente, il Responsabile del Servizio di Prevenzione e Protezione e attraverso la consultazione con il Rappresentante dei Lavoratori per la Sicurezza.

### **DATORE DI LAVORO:**

*Dirigente Scolastica Dott.ssa Raffaella Giustizieri*

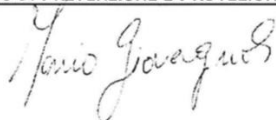
### **IL MEDICO COMPETENTE**

Dott. Gianluca Armieri



### **IL RESPONSABILE DEL SERVIZIO DI PREVENZIONE E PROTEZIONE**

Arch. Mario Giovagnoli



### **IL RAPPRESENTANTE DEI LAVORATORI PER LA SICUREZZA**

*Prof. Daniele Germinario*